

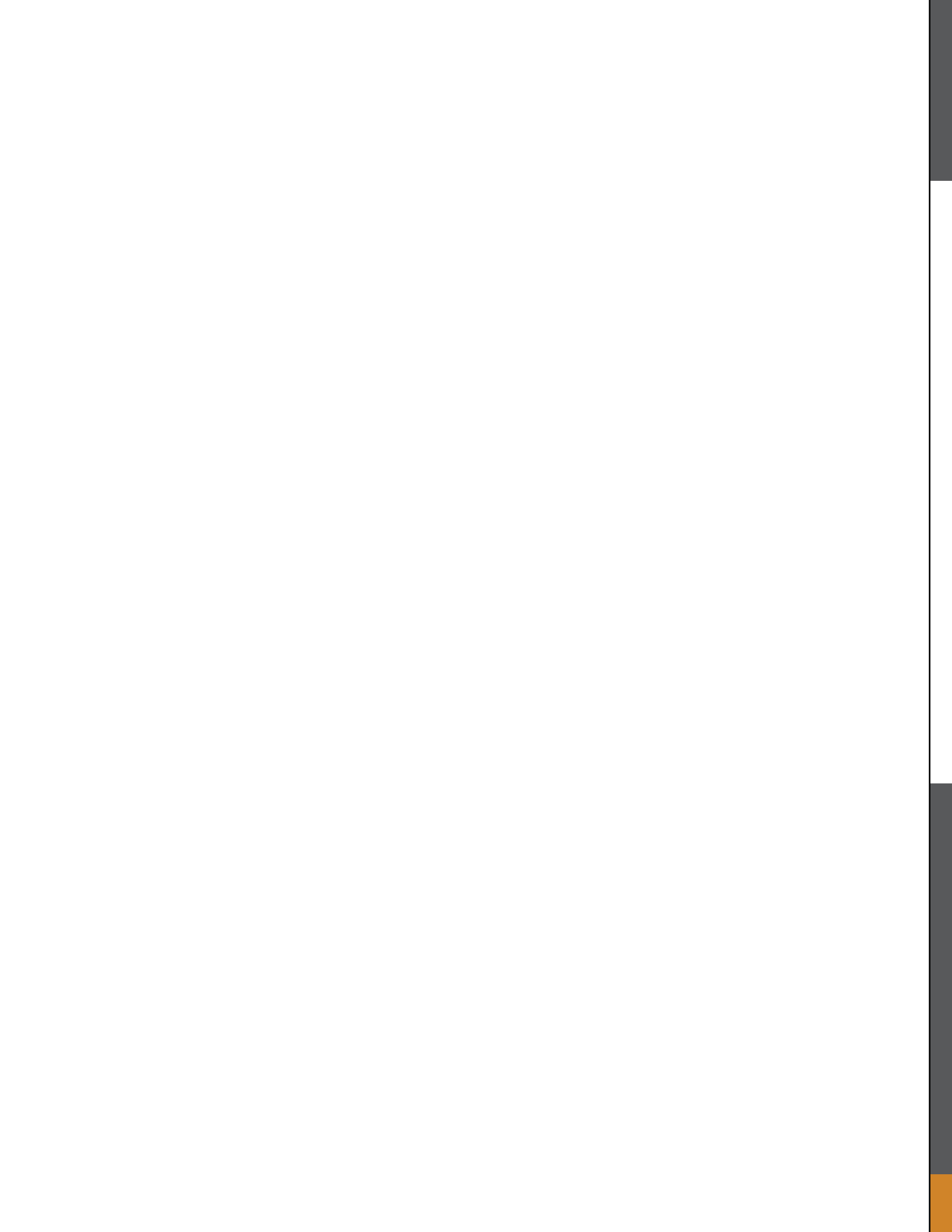


Resumen Ejecutivo

GOBIERNO
FEDERAL

SAGARPA





AUTORES

Secretaría de Agricultura, Ganadería, Desarrollo Rural, Pesca y Alimentación

Subsecretaría de Fomento a los Agronegocios

Dirección General de Estudios Agropecuarios y Pesqueros

Jeffrey Max Jones Jones, Subsecretario

Rene Federico Ochoa Ochoa, Director General

Pablo Sherwell Cabello, Director General Adjunto

Carlos Cruz Fernández, Subdirector

Av. Municipio Libre 377, piso 4; Col. Santa Cruz Atoyac, Del. Benito Juárez, México, DF 03310

Teléfono 55.3871.1000 x. 33635

www.sagarpa.gob.mx

Agriculture and Food Policy Center

Texas A&M University

Ronald D. Knutson, Profesor Emérito

College Station, TX 77843-2140

Teléfono 979-845-5913

www.afpc.tamu.edu

Food and Agricultural Policy Research Institute

University of Missouri

Patrick C. Westhoff, Co-Director

Scott Brown, Profesor Investigador Asistente

101 Park DeVille Drive, Suite E, Columbia, MO 65203

Teléfono 573.882.3861 & 573.882.4647

www.fapri.missouri.edu

Diseño Gráfico

Víctor E. Chávez de la Rocha

La Dirección General de Estudios Agropecuarios y Pesqueros de la Subsecretaría de Fomento a los Agronegocios de la SAGARPA, a través del componente Desarrollo de Mercados y Planeación Prospectiva del Programa de Soporte, aportó el financiamiento necesario para la realización de este análisis. Los recursos fueron administrados por la Universidad Autónoma Chapingo en su calidad de Agente Técnico del proyecto: Análisis y Prospectiva una herramienta para la toma de decisiones de políticas públicas.

Este programa es de carácter público, no es patrocinado ni promovido por partido político alguno y sus recursos provienen de los impuestos que pagan todos los contribuyentes. Está prohibido el uso de este programa con fines políticos, electorales, de lucro y otros distintos a los establecidos. Quien haga uso indebido de los recursos de este programa deberá ser denunciado y sancionado de acuerdo con la ley aplicable y ante la autoridad competente.

El desarrollo del modelo el cual lleva el nombre de Escenario Base 2009-2018 se realizó con la cooperación del Instituto de Investigación de Política Agroalimentaria (FAPRI, por sus siglas en inglés) de la Universidad de Missouri y del Centro de Política Agroalimentaria (AFPC, por sus siglas en inglés) de la Universidad de Texas A&M. De la misma manera, agradecemos los comentarios y la información proporcionada por el Sistema de Información Agropecuario y Pesquero (SIAP), la Subsecretaría de Agricultura, así como Apoyos y Servicios a la Comercialización Agropecuaria (ASERCA), la Coordinación de General de Ganadería de la SAGARPA, el Centro de Análisis y Proyecciones Económicas para México (CAPEM). No obstante, cualquier omisión o error en este documento es responsabilidad únicamente de sus autores.

Las fotografías de este documento provienen del Centro AFPC de la Universidad de Texas A&M, del Agricultural Research Image Gallery y del Natural Resources Conservation Service Photo Gallery del Departamento de Agricultura de Estados Unidos (USDA, por sus siglas en inglés). Este documento se terminó de elaborar en Enero de 2009.



Contenido

Acrónimos y Abreviaturas	1
1. Presentación	
Principales resultados del Escenario Base de México 2009-2018	2
2. Perspectiva Internacional	
Perspectiva del Subsector Agrícola	3
Perspectiva del Subsector Pecuario.....	3
Perspectiva del Mercado de Leche y sus Derivados	3
Perspectiva del Mercado de Azúcar	3
3. Principales Supuestos Macroeconómicos	
Producto Interno Bruto (PIB)	4
Precio del Petróleo.....	4
Precio de Fertilizantes	4
Tipo de Cambio	4
4. Perspectivas del Subsector Agrícola	
Maíz Blanco	5
Maíz Amarillo	6
Sorgo.....	7
Arroz.....	8
Trigo	9
Algodón	10
Caña de Azúcar y Azúcar.....	11
5. Perspectivas del Subsector Pecuario	
Carne de Bovino.....	13
Carne de Cerdo.....	14
Carne de Ave (Pollo).....	15
Leche de Bovino.....	17



LISTA DE ACRÓNIMOS

AFPC	Agricultural and Food Policy Center
ASERCA	Apoyos y Servicios a la Comercialización
BANXICO	Banco de México
CONAPO	Consejo Nacional de Población
CAPEM	Centro de Análisis y Proyecciones Económicas para México
CETES	Certificados de la Tesorería
DGEAP	Dirección de Estudios Agropecuarios y Pesqueros
EB	Escenario Base 2009-2018
EEUU	Estados Unidos de América
FAPRI	Food and Agricultural Policy Research Institute
INEGI	Instituto Nacional de Geografía y Estadística
INPP	Índice Nacional de Precios al Productor
INPC	Índice Nacional de Precios al Consumidor
IO	Ingreso Objetivo
PIB	Producto Interno Bruto
PROCAMPO	Programa de Apoyos Directos al Campo
PROGAN	Programa de Estímulos a la Productividad Ganadera
SAGARPA	Secretaría de Agricultura, Ganadería, Desarrollo Rural, Pesca y Alimentación
SFA	Subsecretaría de Fomento a los Agronegocios
SHCP	Secretaría de Hacienda y Crédito Público
SIAP	Sistema de Información Agropecuaria y Pesquera
SINIIGA	Sistema Nacional de Identificación Individual de Ganado
WTI	West Texas Intermediate

LISTA DE ABREVIATURAS

ha	Hectárea
kha	Miles de hectáreas
kg	Kilogramo
l	Litro
t	Tonelada métrica
kt	Miles de toneladas métricas
Mt	Millón de toneladas métricas
\$	Peso mexicano
US\$	Dólar estadounidense



La Subsecretaría de Fomento a los Agronegocios (SFA) de la Secretaría de Agricultura, Ganadería, Desarrollo Rural, Pesca y Alimentación (SAGARPA), a través de la Dirección de Estudios Agropecuarios y Pesqueros (DGEAP) tiene como uno de sus grandes objetivos generar de manera objetiva y oportuna, análisis económico y de políticas públicas relacionados al sector agroalimentario de México. Este documento presenta un resumen de los principales resultados de las proyecciones macroeconómicas de largo plazo del Escenario Base (EB) 2009-2018.

Los resultados del EB bajo ninguna circunstancia pretenden ser una estimación oficial de la SAGARPA respecto al futuro del sector. Simplemente, describen cómo podrían ser las tendencias sectoriales bajo las condiciones económicas y de política pública actuales.

En el EB 2009-2018 sobresale:

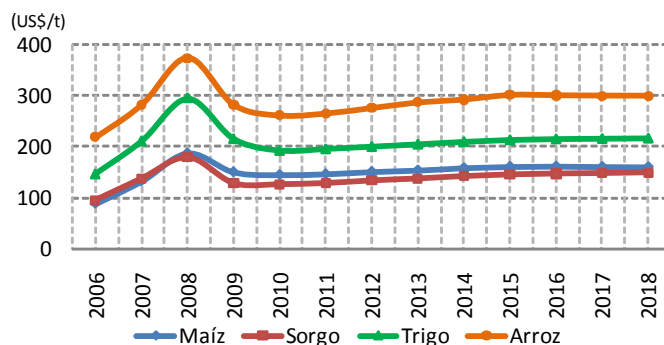
- En 2009, la crisis financiera internacional afectará el entorno económico de México. En 2009, se estima un crecimiento negativo del Producto Interno Bruto (PIB). A partir de 2010, se espera que la economía nacional crezca a tasas positivas anuales hasta finalizar el periodo de estudio en el año 2018.
- En este año, la contracción económica internacional implicará una disminución en la demanda global de energéticos, lo cual se traduce en una caída del precio internacional del petróleo, del etanol y los fertilizantes, entre otros. En el mediano plazo se prevé una estabilización de estos precios.
- En 2007 y a principios de 2008, los precios internacionales de granos alcanzaron sus niveles más altos en su historia para después, presentar una caída pronunciada. Se estima que esta situación se normalice a partir de 2010. En el largo plazo, la mayoría de estos deberá presentar niveles superiores a los observados en 2006.
- En 2009, la perspectiva del precio internacional de la carne de cerdo y ave presenta un incremento moderado, mientras que la carne de bovino no presenta cambios. Debido a la disminución en los inventarios de bovinos y cerdos, se prevé un incremento en los precios de estas carnes a partir de 2010.
- Durante 2009, el EB estima un aumento en la producción de granos nacionales de aproximadamente 2%. En el largo plazo, se estima un crecimiento superior al 1.5% anual. Este incremento se deriva principalmente por aumentos en la productividad, más que por incrementos en la superficie sembrada. El EB proyecta un crecimiento sostenido en la demanda de granos principalmente para consumo humano y pecuario.
- En 2009, el Escenario Base prevé que el subsector de la carne de bovino, porcino y ave de México tenga un mayor desempeño respecto al 2008. Este subsector se verá beneficiado por la desaceleración en la producción de carne en EEUU, aunado a un incremento en los precios relativos de las importaciones mexicanas de estos productos. En el largo plazo y dadas las condiciones actuales, se estima que este subsector crezca por encima del 1% anual.
- En 2009, la caída en el precio internacional de la leche afectará el precio nacional. Se espera que en términos reales este precio sea menor al observado en los últimos dos años. Sin embargo, debido a la disminución del hato en los Estados Unidos, se espera una recuperación del precio internacional y nacional a partir de 2010.



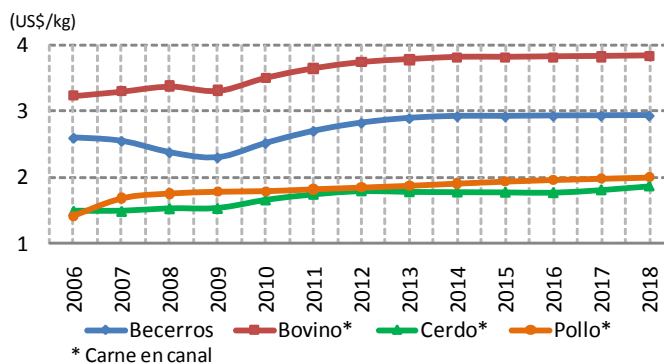
A continuación se presenta la perspectiva internacional agroalimentaria, la cual se resume a través del comportamiento del precio de granos y carnes en Estados Unidos. Estos precios provienen de los modelos macroeconómicos elaborados por FAPRI.

- En 2007 y hasta mediados de 2008, los precios de granos en EEUU y el mundo alcanzaron sus niveles más altos. No obstante, en los últimos meses de 2008 éstos presentaron una disminución importante. Se estima que esta caída termine en 2010.
- La disminución en el precio de los granos internacionales se debe a una mayor producción de éstos y a una menor demanda en respuesta a la recesión internacional, incluyendo al maíz destinado a la producción de etanol en EEUU.
- Se espera que el precio de la carne de bovino de EEUU se incremente en los próximos años como respuesta a una disminución considerable en los inventarios.
- Durante el año 2008, el subsector de cerdos en EEUU registró su peor desempeño económico en los últimos diez años. En ese mismo año, derivado de los altos costos de los insumos, se incrementó la tasa de sacrificio de cerdos, lo que redujo considerablemente su piara. Como consecuencia, se espera un incremento en el precio de la carne de cerdo en ese país.
- El incremento en el costo de los insumos se traduce en una menor producción y exportación de la carne de ave durante 2009 y 2010. Asimismo, se observa que la demanda de pollo sea mayor a la de bovino y cerdo. Estas condiciones presionarán los precios de esta carne al alza en EEUU.
- En 2009, el precio de la leche clase III y IV de EEUU caerá a niveles históricos como consecuencia de una disminución en la demanda internacional y el exceso de producción de leche en los años previos. En 2009, los precios de EEUU estarán cercanos a los precios contracíclicos y de garantía de ese país.
- Se espera que el precio de la mantequilla y queso en EEUU disminuya, pero en menor proporción que la leche.
- En 2009, se estima una disminución en la producción mundial de azúcar, lo que presionará los precios del edulcorante. Para este año, se estima que el precio al mayoreo en EEUU (New York Spot) alcance los US\$500/tonelada y se mantenga, en promedio, alrededor de los US\$490/tonelada durante el resto del periodo de estudio.
- Se prevé que el precio del azúcar en los mercados del Caribe se mantenga alrededor de los US\$300/tonelada.

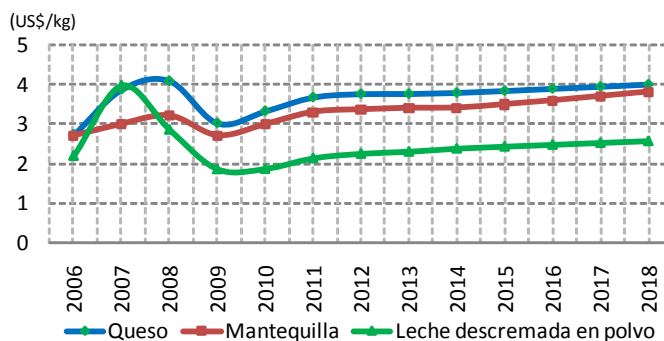
Granos: Precio al Productor en EEUU



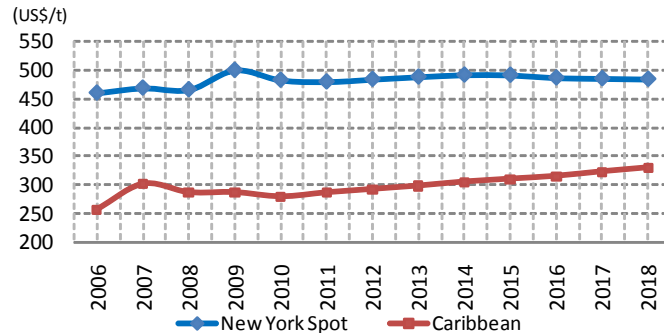
Pecuarios: Precio al Productor en EEUU



Lácteos: Precio al Productor en EEUU



Azúcar

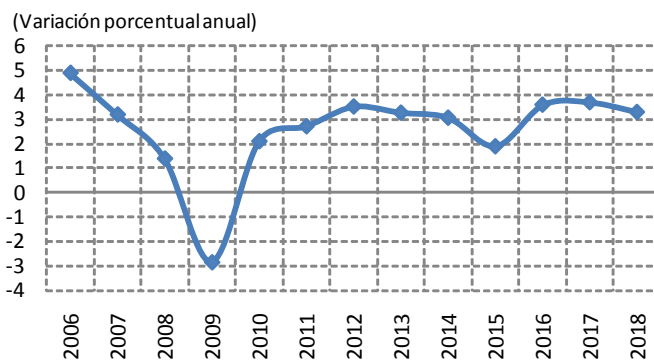


NOTA: GRAFICAS ELABORADAS CON INFORMACIÓN DE FAPRI

A continuación se presentan los principales supuestos macroeconómicos (variables externas) utilizados en el Escenario Base 2009-2018.

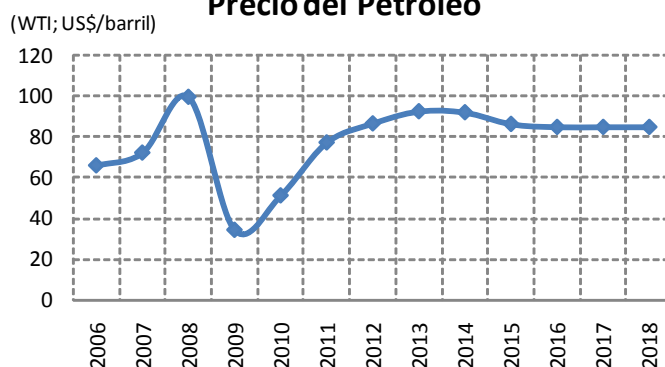
- En 2009, la crisis financiera internacional afectará el entorno económico de México. Para este año se espera una contracción importante en la economía nacional. En el largo plazo, la economía crecerá aproximadamente a tasas promedio anual de 3 %.
- De acuerdo a Global Insight, la contracción en la economía internacional debilitará el precio del petróleo en 2009. No obstante, como resultado de la recuperación económica internacional que se prevé en 2010, se estima que el precio del barril aumente y alcance en promedio los US\$50/barril. En el largo plazo, se estima que éste se establezca en aproximadamente US\$80/barril durante el período restante del periodo de estudio.
- El precio de los fertilizantes en el mercado exterior sigue un patrón cercano al mercado mundial de los energéticos, en especial el del petróleo. Para 2009, se espera una caída importante en el precio de los fertilizantes a raíz de la desaceleración económica mundial y la disminución en los precios del petróleo. En el largo plazo se estima una ligera recuperación de los precios de los fertilizantes.
- A finales de 2008 y principios de 2009, el valor del dólar estadounidense ha ganado terreno en los mercados cambiarios. El resultado de lo anterior ha sido el aumento de la tasa de cambio promedio anual en 2009. Asimismo, se estima que el precio del dólar mantenga una tendencia a la alza.

Producto Interno Bruto



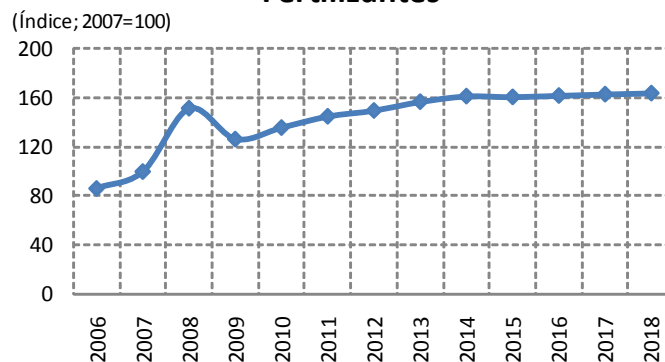
FUENTE: CAPEM

Precio del Petróleo



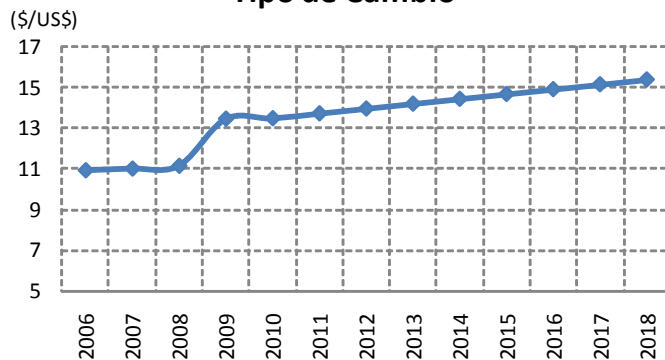
FUENTE: FAPRI

Fertilizantes



FUENTE: FAPRI

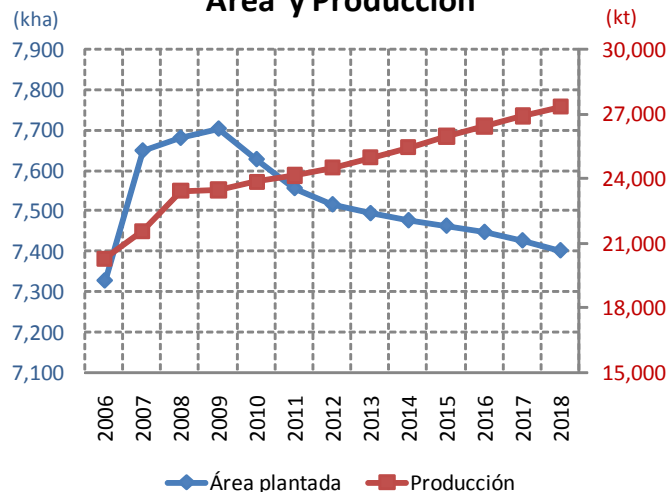
Tipo de Cambio



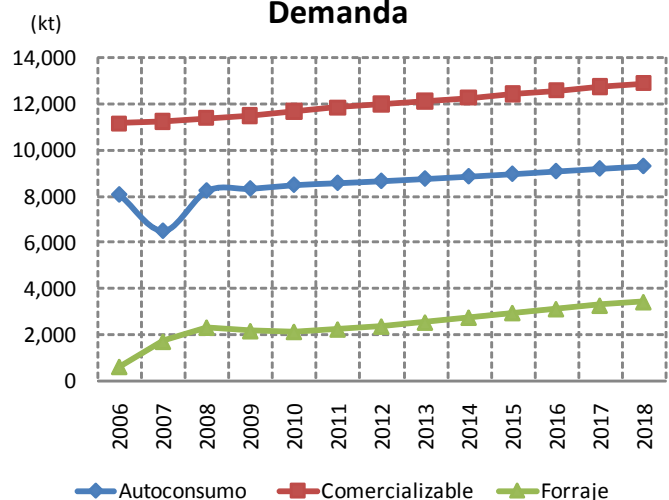
FUENTE: CAPEM

- En 2009 se espera un incremento en la superficie sembrada, mientras que en el largo plazo, ésta presentará una ligera desaceleración, como respuesta a algunos programas de reconversión hacia cultivos de alto valor.
- Se espera que la producción siga aumentando en respuesta a incrementos en la productividad. Al final del periodo de estudio se estima que la producción de maíz blanco supere 27 millones de toneladas.
- En 2007, el autoconsumo de maíz blanco presentó una caída en respuesta a los incrementos de los precios de este grano. En 2009, se estima que el autoconsumo regrese a niveles similares a los observados en 2006 como consecuencia de la disminución en los precios reales de este grano.
- En el largo plazo se observa un incremento en el consumo forrajero de maíz blanco. Se estima que el consumo humano en el mercado comercializable se mantenga estable.
- El EB estima que el mercado del maíz blanco presentará un superávit a lo largo de todo el periodo de estudio.
- El precio del maíz blanco en México, sigue un comportamiento similar al precio del maíz amarillo internacional. Se estima que el precio de maíz blanco tenga una ligera desaceleración en 2009 y 2010 para después estabilizarse durante el periodo de estudio.

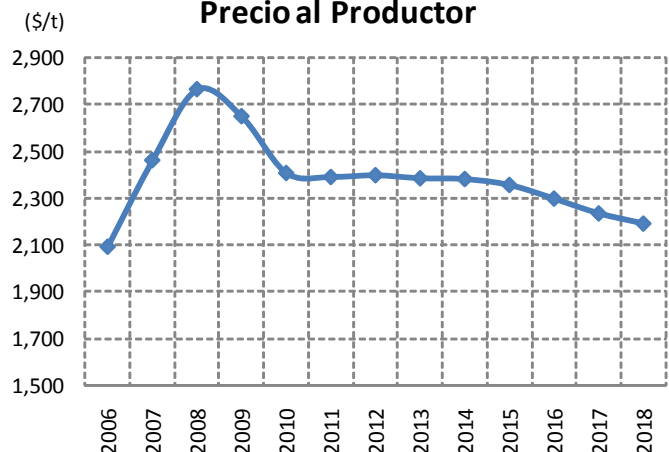
Área y Producción



Demanda



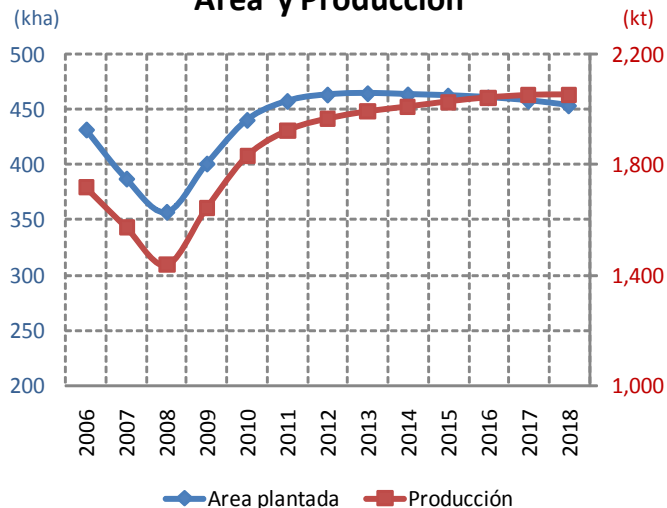
Precio al Productor



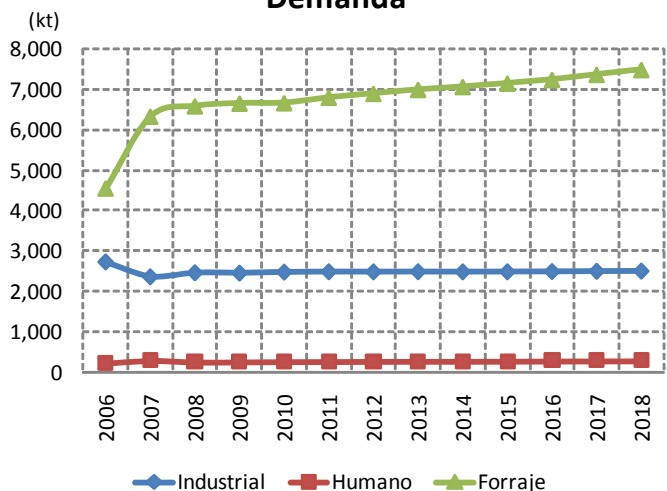
FUENTE: Escenario Base 2009-2018

- A pesar del incremento en el precio del maíz amarillo durante 2006 y 2008, la superficie sembrada de este grano disminuyó. Sin embargo, en respuesta a ciertos patrones de mercado y programas de política pública se estima que la superficie incremente durante los próximos años para alcanzar un nivel de 433 mil hectáreas hacia el final de la proyección base.
- Con respecto al rendimiento de este grano, se espera que éste aumente a una tasa promedio anual de 1.2 %. Con base en estos datos, aunado a la superficie cosechada, en 2009 se estima una producción de maíz amarillo de 1.6 millones de toneladas y que ésta alcance 2 millones de toneladas en 2018.
- El maíz blanco y amarillo tienen diferentes demandas. Este último, se destina principalmente al consumo forrajero e industrial, mientras que el blanco al consumo humano.
- Se espera un incremento en la demanda forrajera, como consecuencia del incremento en los hatos ganaderos. Sin embargo, se prevé una demanda industrial estable en el largo plazo.
- En el sector pecuario, tanto el maíz amarillo como el sorgo, tienen un grado alto de sustitución. La disminución del precio del sorgo respecto al maíz amarillo, en cierto grado mantendrá una demanda de sorgo mayor a la de amarillo para forrajes.
- Se estima que en los próximos dos años, el precio real tenga una caída en respuesta al comportamiento del mercado internacional. En el largo plazo, se espera que este se estabilice a partir de 2010 y mantenga un nivel similar a lo largo de la proyección base.
- A pesar de esta caída los precios del maíz blanco mantendrán niveles superiores a los observados en 2007.

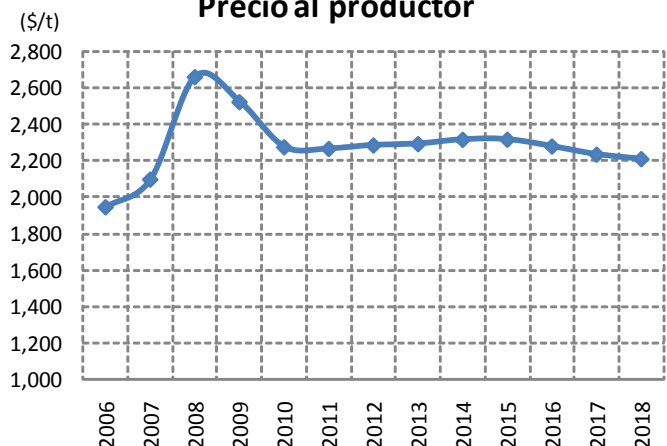
Área y Producción



Demanda



Precio al productor



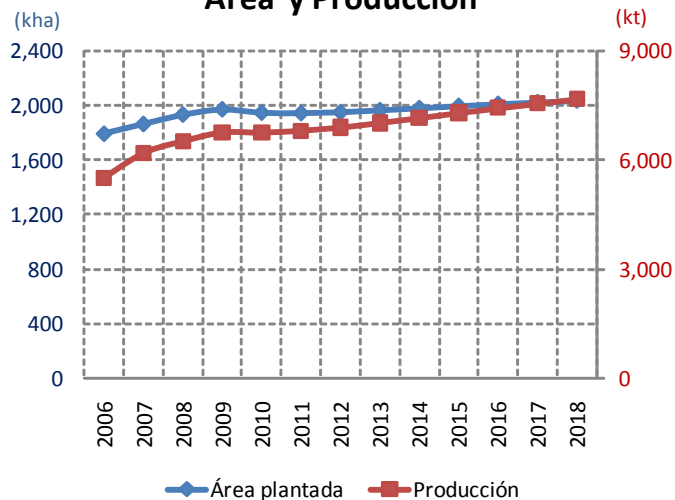
FUENTE: Escenario Base 2009-2018

- El sorgo y el maíz amarillo interactúan en el EB con un grado alto de sustitución tanto en la demanda forrajera como en la producción.
- Se estima que la producción de sorgo aumente en el largo plazo. Sin embargo, este crecimiento será menor al de maíz amarillo, esto como consecuencia del efecto sustitución de precios entre maíz amarillo y sorgo. La perspectiva del EB es que la producción pase de 6.5 millones de toneladas en 2008 a 7.6 en 2018.

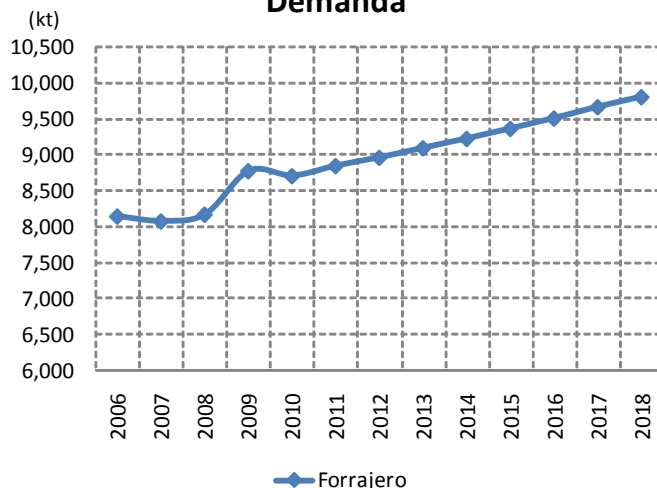
- A partir de 2009, la demanda de sorgo para forraje muestra niveles muy superiores a los observados en 2006 y 2007. Esto como respuesta a la disminución a los precios de este grano en relación con el maíz amarillo.
- En 2008, el EB reporta que la demanda ascendió a 8.17 millones de toneladas y en 2009 alcanzará aproximadamente 9 millones. Para 2018, la demanda estimada será cercana a 10 millones de toneladas.

- El precio del sorgo mantiene una correlación cercana con los precios internacionales del maíz amarillo, es por ello que se observa una disminución en los precios reales de este grano en el corto plazo para después, mostrar incrementos moderados en el largo plazo.
- Durante 2006 y 2007, el nivel del precio del sorgo se mantuvo ligeramente por debajo del maíz amarillo. Sin embargo, a partir de 2008, el precio del sorgo disminuyó en una proporción mayor al maíz amarillo.

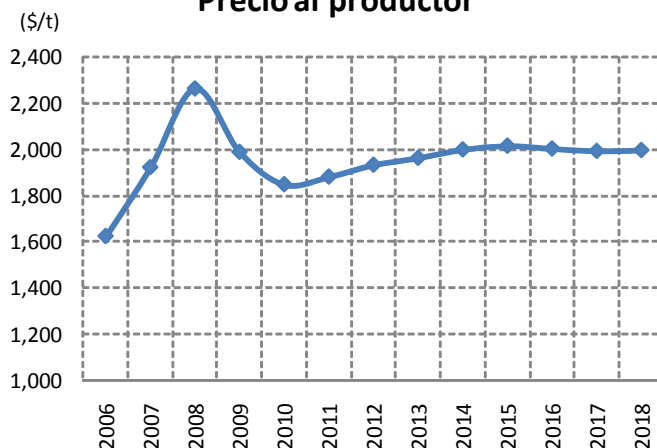
Área y Producción



Demanda



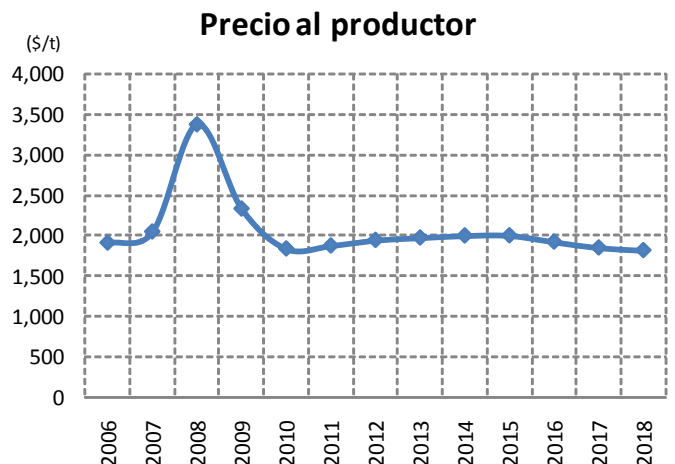
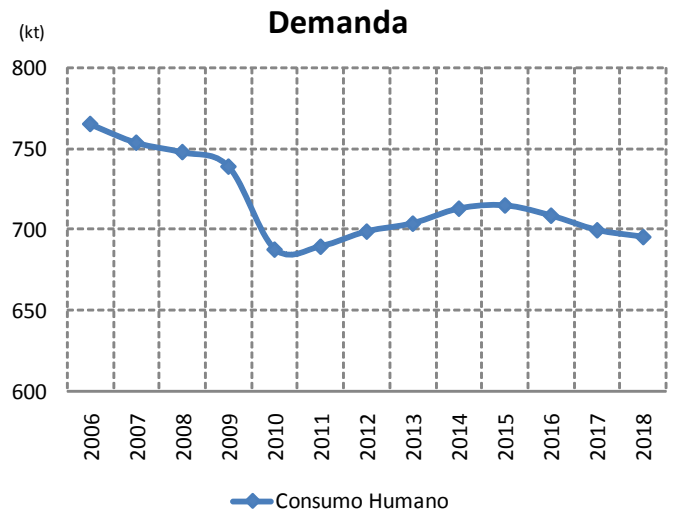
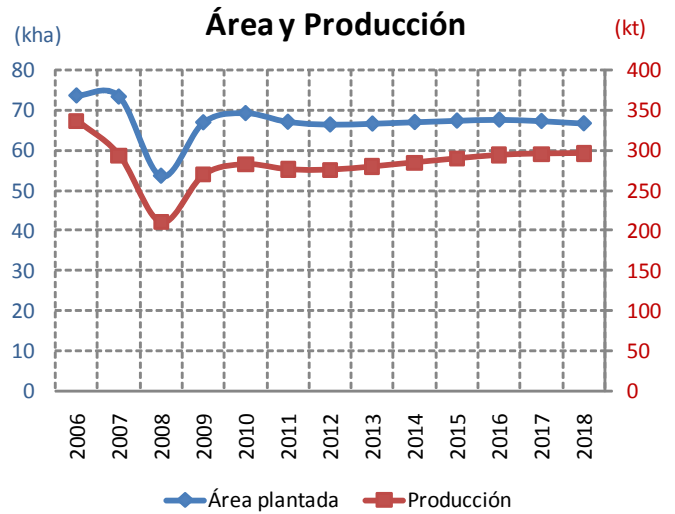
Precio al productor



- En los últimos años se observó una caída en la producción de arroz, principalmente por el clima adverso en las regiones productoras.
- En 2009 y 2010 se espera un incremento en la superficie sembrada y en la producción.
- En el largo plazo, se estima una superficie sembrada estable, pero menor a la prevista para 2010. La producción presenta un crecimiento estable en respuesta a los incrementos esperados en los rendimientos productivos de este grano.

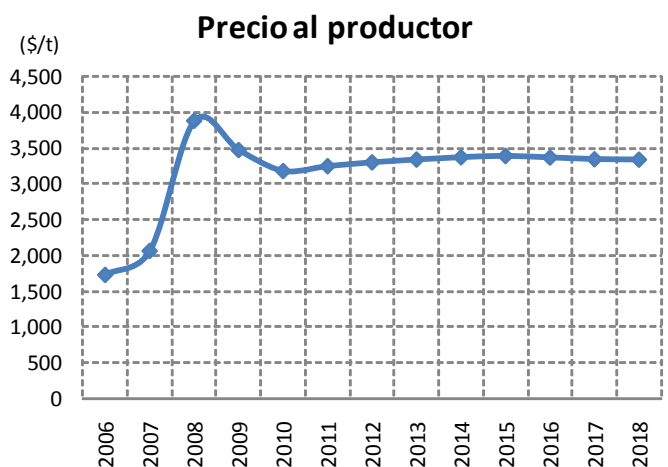
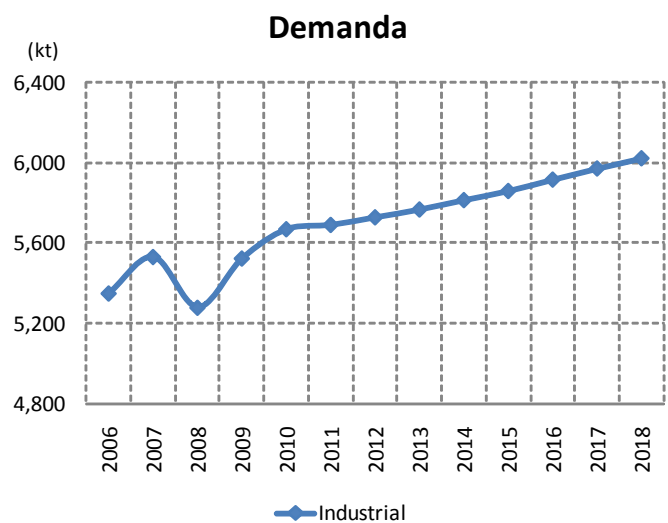
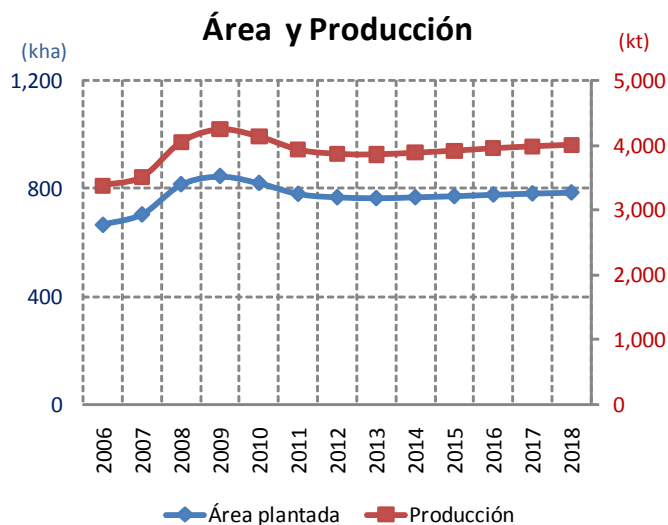
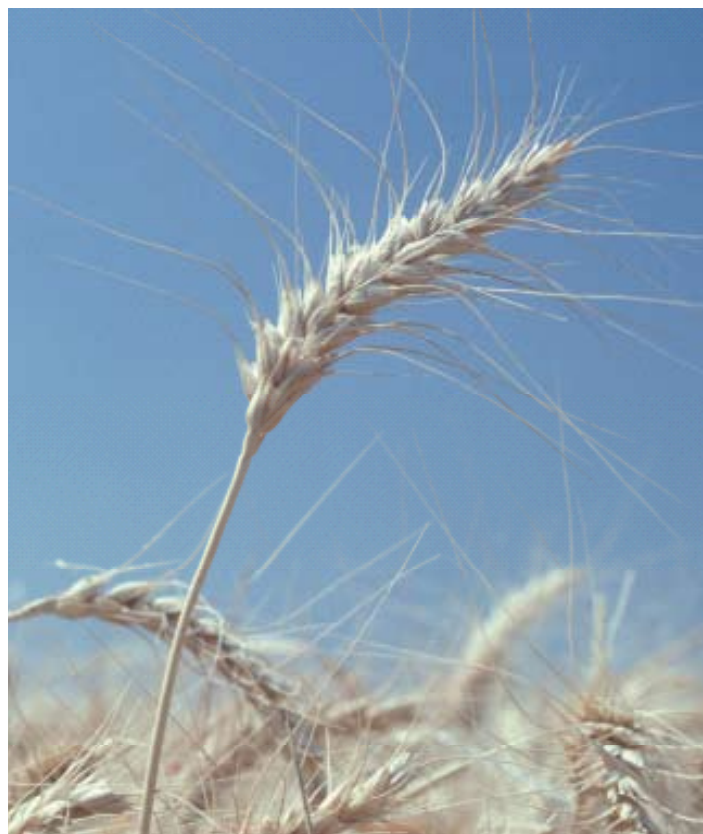
- Hasta 2010, se observa una caída en la demanda de arroz en respuesta al incremento en el precio de este grano, aunado a ciertos cambios en las preferencias de los consumidores. Se espera que ésta se recupere en el mediano plazo y que finalice en alrededor de las 700 mil toneladas.

- En 2008 la contracción de la oferta internacional de arroz motivó un incremento sustancial en el precio internacional de este grano.
- El 2009 se espera un incremento en la oferta mundial del arroz por lo que se prevé una disminución en los precios internacionales y por ende, se estima una caída en 2009 y 2010 en los precios nacionales.
- A partir de 2010, se observan precios similares a los de 2007.



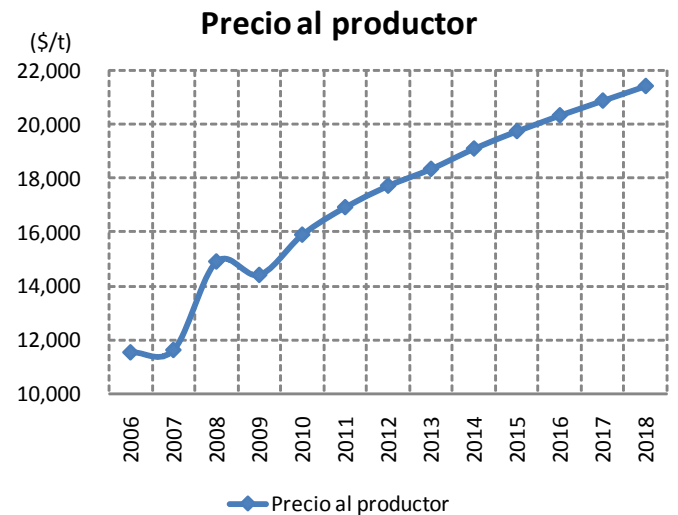
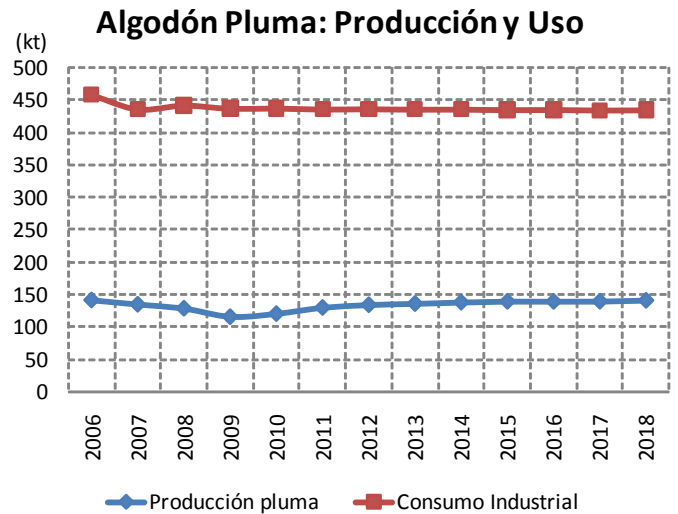
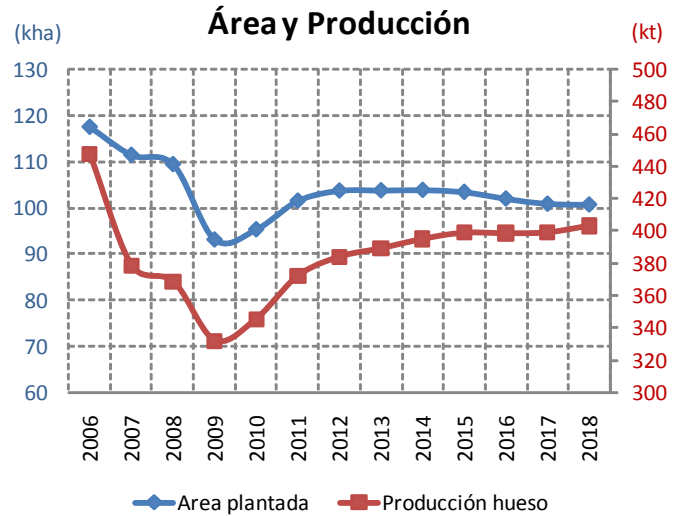
- Durante 2006 y 2008, el área plantada y la producción de trigo se incrementaron en respuesta a los aumentos en el precio de este grano. No obstante, la desaceleración de los precios hará que en los próximos dos años la superficie y producción se contraigan para después estabilizarse.
- En 2009, se espera una superficie sembrada superior a las 800 mil hectáreas y una producción superior a 4 millones de toneladas.
- En 2008, se percibe una disminución en la demanda como consecuencia en el incremento de los precios de trigo. En el largo plazo, se espera una recuperación de la demanda, principalmente por la industria panificable.
- A pesar de que en 2008 el precio real del trigo superó \$3,800/tonelada se espera que para 2009 y 2010 éste disminuya.
- No obstante esta disminución, los precios no serán inferiores a los observados en 2006 y 2007.

FUENTE: Escenario Base 2009-2018

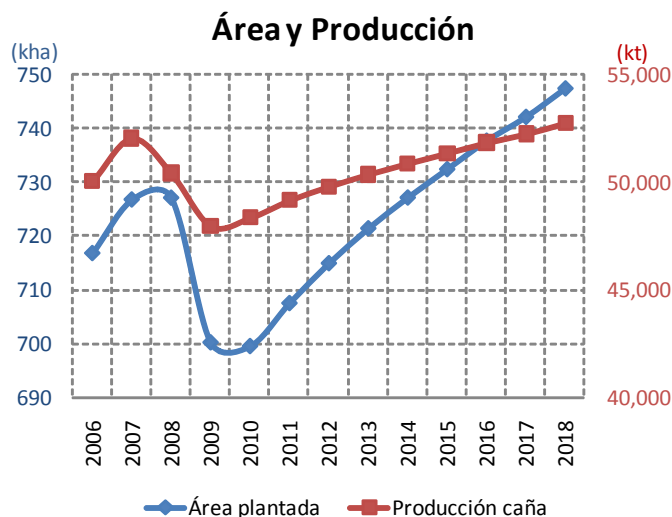


- En 2009, se espera una caída importante en la superficie sembrada de algodón hueso y su producción. Lo anterior como resultado de la contracción en los mercados internacionales y la competencia de otros cultivos en la producción.
- Dadas las condiciones actuales tanto económicas como de política pública, la producción esperada en el largo plazo será menor a la observada en 2008.
- En 2009, se espera una disminución en la producción de algodón pluma. Se estima que ésta alcanzará aproximadamente 116 mil de toneladas. En el largo plazo, se prevé que ésta aumente ligeramente hasta alcanzar 141 mil de toneladas en 2018. En 2009 el consumo de algodón pluma para la industria textil nacional será de 437 mil de toneladas, alrededor de 5 mil de toneladas menos que en 2008. Se estima que esta demanda se mantenga alrededor de 435 mil de toneladas anuales durante el periodo de estudio.
- El precio nacional del algodón pluma tiene una correlación directa con los precios de Estados Unidos. Sin embargo, a pesar que en este año disminuirán los precios del algodón en ese país, la transmisión en los precios nacionales se verá frenada por la depreciación del peso frente al dólar. A partir de 2010 se estima un incremento gradual en el precio éste.

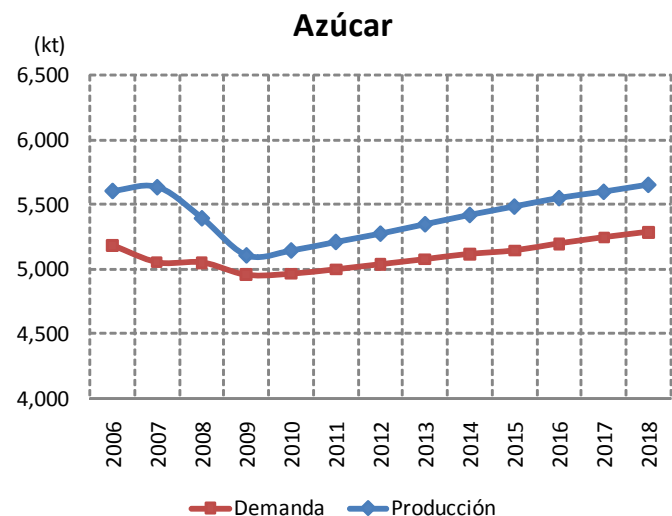
FUENTE: Escenario Base 2009-2018



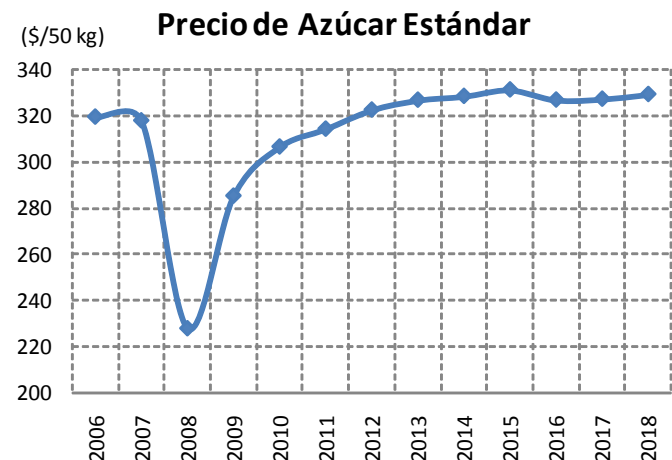
- Se espera una recuperación en la superficie plantada y en la producción de caña en 2009 y se estima que esta tendencia se mantenga en el largo plazo.
- En los últimos años la disminución en la producción se originó por la caída en la superficie sembrada y en los rendimientos, los cuales dependen en gran medida del precio de los fertilizantes, los cuales presentaron incrementos importantes.



- La producción de azúcar muestra una disminución en 2009 para después recuperarse. Se prevé un superávit durante el resto de la proyección base.
- El comercio exterior, principalmente con los EE.UU., es complejo de modelar ya que depende de las políticas implementadas por ese país, especialmente a lo que se refiere a la utilización del azúcar en la producción de etanol.



- En 2008 se observó una caída importante en el precio del azúcar, en respuesta a la acumulación de ésta y por los precios internacionales. A finales de 2009 se espera una recuperación del precio del azúcar y se prevé que mantenga una ligera tendencia al alza.
- La política energética de EEUU tendrá un impacto en los precios del azúcar de ese país y por ende, en el nuestro.
- El precio del azúcar nacional responde en cierta medida al precio internacional (Caribe), el cual en 2007 alcanzó un máximo de US\$301/t para después registrar una caída a US\$287/t en 2008. Se estima que este precio llegue a 329 US\$/t en 2018.

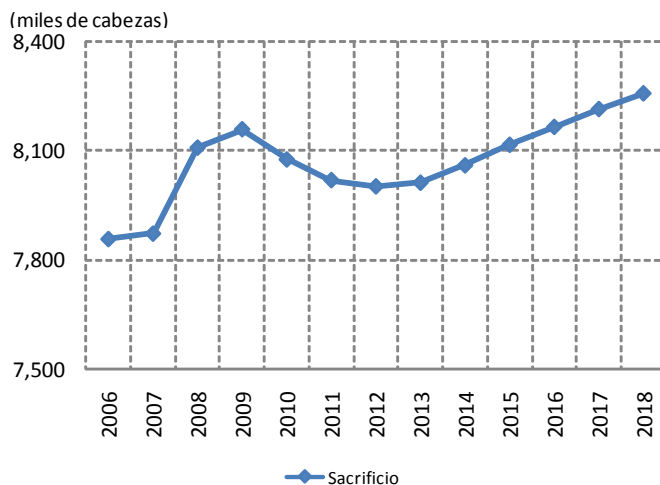


FUENTE: Escenario Base 2009-2018

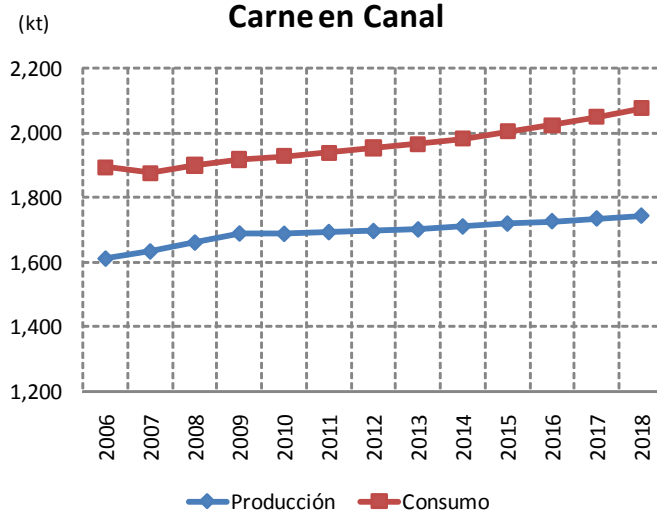


- La ganadería ha experimentado complicaciones en su viabilidad económica y financiera por los incrementos en sus costos de producción y por un precio estable. Por ese motivo, se observa un incremento en los animales sacrificados durante 2007 y 2009.
- De 2010 a 2013, se espera que el sacrificio disminuya y por ende, el inventario aumente para después revertirse ligeramente.
- El incremento de los animales sacrificados se traduce en un aumento de la producción de la carne en canal.
- El incremento en el ingreso disponible de la población implica presiones en la demanda de carne, la cual deberá crecer a tasas más aceleradas que la producción.
- En los últimos años, el debilitamiento del dólar aunado a la recuperación de la industria de EEUU permitió las importaciones de carne de ese país a México relativamente a un precio relativamente menor. En el largo plazo, se espera una apreciación del tipo de cambio y por ende, se prevé un incremento en los precios relativos de estas importaciones, las cuales pondrán presión a los precios nacionales.
- Para los próximos años, se espera que los precios de los animales en pie, incluyendo becerros y la carne en canal sea favorable para los productores nacionales.
- Será importante observar los impactos del programa de etiquetado (COOL) de los Estados Unidos en el comercio exterior de ese país con el nuestro, lo cual tendrá implicaciones importantes en los mercados de animales y carne de México,

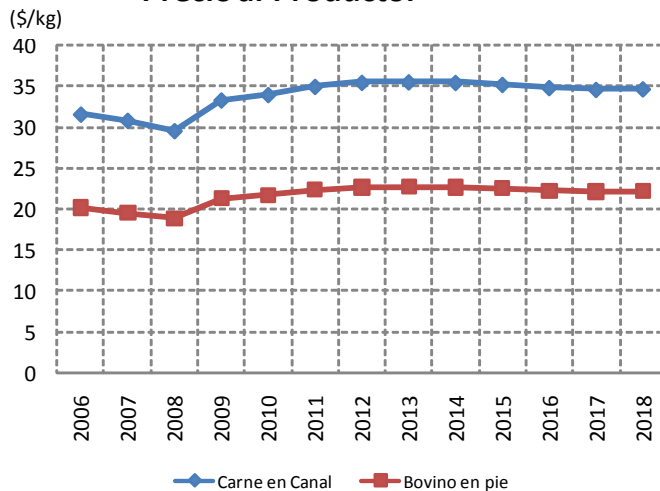
Sacrificio



Carne en Canal



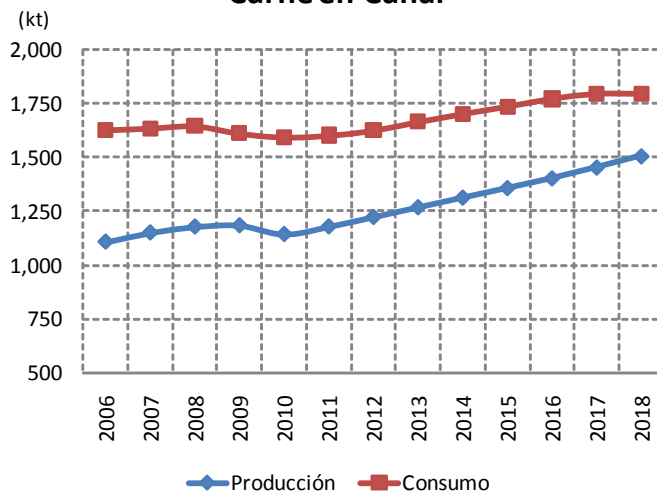
Precio al Productor



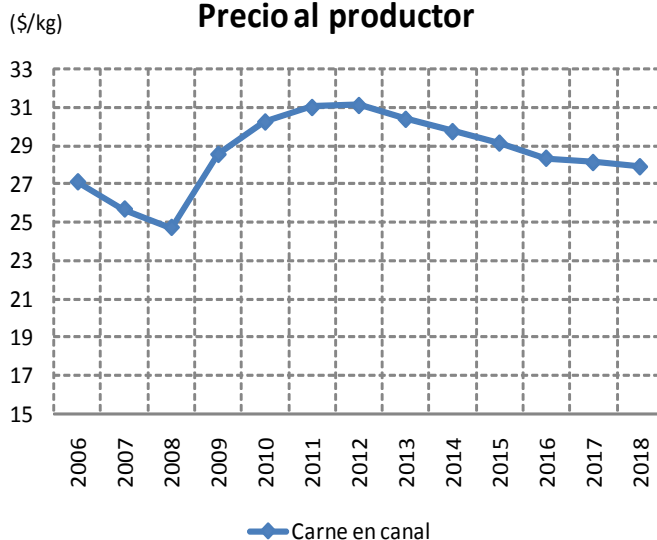
FUENTE: Escenario Base 2009-2018

- En el 2009, el sector porcino deberá verse beneficiado debido al incremento en el precio internacional de la carne en canal.
- Asumiendo condiciones normales en 2009, el EB estima un incremento en la producción nacional, como respuesta al incremento de los precios de esta carne.
- En 2010, se estima una disminución en la producción nacional como respuesta a un ligero aumento en los inventarios del país durante 2009. En el largo plazo se espera un incremento en la producción de carne en canal.
- En los próximos años se estima una disminución en el consumo per cápita, como respuesta al incremento de los precios. Se espera que ésta comience a aumentar a partir de 2012.
- Después de haber observado una disminución en los precios de la carne en canal de cerdo durante 2008, se estima que a partir de 2009 éste tenga una recuperación favorable. A partir de 2013 se estima una disminución en los precios reales de esta carne.

Carne en Canal



Precio al productor

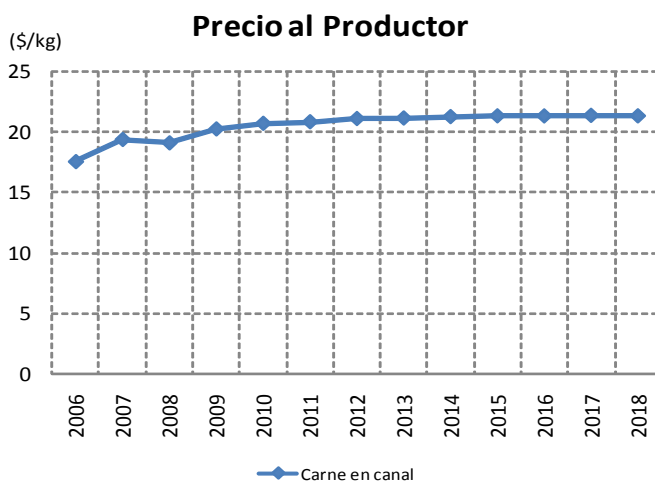
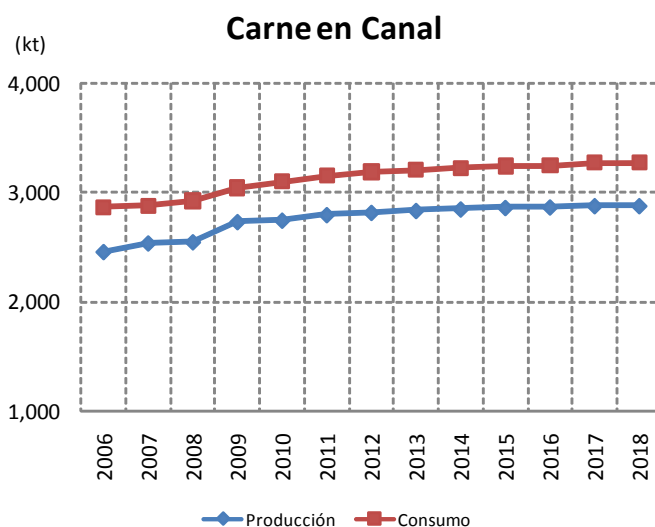
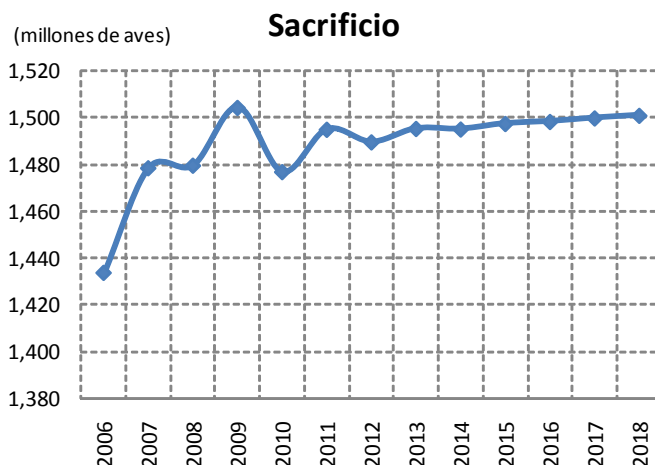


FUENTE: Escenario Base 2009-2018



- A pesar del incremento en los granos, el sector avícola nacional ha mostrado tener un dinamismo importante, derivado de su estructura y conformación económica.
- En el largo plazo, el EB proyecta un sacrificio anual de 1,500 millones de aves.
- La producción de ave seguirá teniendo el mayor volumen respecto al resto del sector pecuario nacional. Se espera que el incremento en el precio de la carne de ave genere un aumento de aves sacrificadas en 2009.
- En 2009, la disminución en los costos de producción le permitirá tener un crecimiento mayor al observado en 2008.
- El consumo de ave en México seguirá teniendo un lugar importante dentro de las preferencias de la población. Se espera que éste siga teniendo una tendencia al alza a lo largo de la proyección base.
- En 2008 se observó un desempeño marginal del precio de la carne de ave. En 2009 se prevé un crecimiento respecto al año anterior y se espera que esta tendencia se mantenga a lo largo del periodo de estudio.

FUENTE: Escenario Base 2009-2018



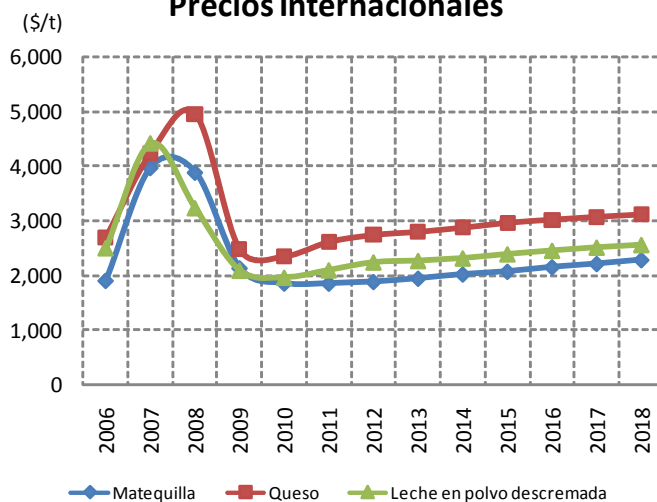


- Durante los años de 2006 a 2008, la demanda internacional de leche presionó a la alza a los precios de ésta hasta llevarla a niveles record.
- En 2009, derivado de la contracción económica, la demanda de leche se contrajo lo que ocasionó una fuerte caída en los precios internacionales. Como respuesta, se estima un desdoblamiento del hato de vacas lecheras en Estados Unidos.
- Como consecuencia de la disminución de los inventarios internacionales, se estima una caída en la producción y por ende los precios comienzan a recuperarse a partir de 2010.
- En México, se espera una ligera disminución en el consumo como consecuencia de la contracción económica y por ende, en el ingreso de la población. En el mediano plazo, se espera que éste se recupere.
- En el corto y largo plazo, el Escenario Base estima que la producción se mantenga con crecimientos constantes.
- En el corto plazo, los precios nacionales de la leche se verán afectados por la caída en el precio internacional. En el mediano y largo plazo, el Escenario Base estima incrementos en los precios.

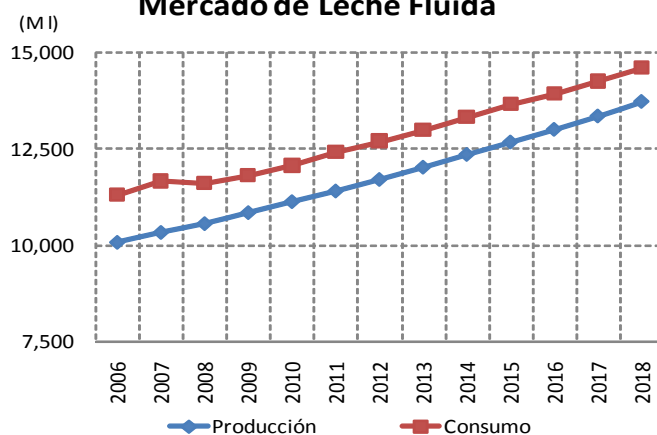
FUENTE: Escenario Base 2009-2018



Precios Internacionales



Mercado de Leche Fluida



Precio al Productor

