

Del 04 al 08 de octubre de 2010

Precio promedio nacional de mercado del trigo (pesos/tonelada) <sup>1/</sup>					
	octubre 2009	septiembre 2010	Última semana (04 oct - 08 oct 2010)	Variación mes anterior	Variación año anterior
Trigo duro	3,233.5	4,067.6	3,765.7	-7.4%	16.5%
Trigo suave	2,960.4	4,287.3	3,819.9	-10.9%	29.0%

Precio promedio nacional de mercado del fertilizante (pesos/tonelada)					
	septiembre 2009	agosto 2010	septiembre 2010	Variación mes anterior	Variación año anterior
Urea	5,654.3	5,359.0	5,393.2	0.6%	-4.6%
Fosfato	8,018.3	6,918.2	6,943.9	0.4%	-13.4%

Precio promedio nacional de las principales centrales de abasto (pesos/tonelada) <sup>2/</sup>					
	septiembre 2009	agosto 2010	septiembre 2010	Variación mes anterior	Variación año anterior
Trigo*	3,825.0	3,850.0	4,000.0	3.9%	4.6%

1/ Se refiere a precios nacionales promedio de mercado a granel en zona consumidora.

Fuente: GCMA

2/ Fuente: SNIIM

\* El precio reportado es el del trigo grano utilizado para la formulación de raciones pecuarias que se comercializa en las principales centrales de abasto.

Del 04 al 08 de octubre 2010					
Contratos a futuro de trigo duro No. 2 KCBT (dólares por tonelada)					
Vencimiento	dic-10	mar-11	may-11	jul-11	dic-11
Lunes	250.96	256.20	259.13	257.76	264.37
Martes	257.57	262.90	265.84	263.73	270.07
Miércoles	256.29	261.43	264.10	261.89	268.23
Jueves	257.02	262.17	264.74	262.72	270.43
Viernes	278.70	284.03	286.42	283.57	290.37
<b>Promedio (a)</b>	<b>260.11</b>	<b>265.34</b>	<b>268.05</b>	<b>265.93</b>	<b>272.69</b>
Tendencia semana (Vie vs Lun)	↑	↑	↑	↑	↑
Semana ant. (b)	262.33	267.53	268.82	267.38	271.94
Variación (%) [(a) / (b)]	-0.85	-0.82	-0.29	-0.54	0.28
Mes de diciembre 2009 (Año anterior) (c)	216.56	221.65	224.50	227.35	232.49
Variación (%) [(a) / (c)]	20.11	19.71	19.40	16.97	17.29

Del 04 al 08 de octubre 2010					
Contratos a futuro de Trigo suave No. 2 CBOT (dólares por tonelada)					
Vencimiento	dic-10	mar-11	may-11	jul-11	dic-11
Lunes	237.82	250.13	256.01	255.92	265.57
Martes	243.79	256.56	262.44	262.17	271.72
Miércoles	241.87	254.63	260.51	260.05	269.70
Jueves	242.23	254.91	260.79	260.42	271.26
Viernes	264.28	276.96	282.74	281.09	290.00
<b>Promedio (a)</b>	<b>246.00</b>	<b>258.64</b>	<b>264.50</b>	<b>263.93</b>	<b>273.65</b>
Tendencia semana (Vie vs Lun)	↑	↑	↑	↑	↑
Semana ant. (b)	250.13	261.76	265.95	263.51	271.89
Variación (%) [(a) / (b)]	-1.65	-1.19	-0.55	0.16	0.65
Mes de diciembre 2009 (Año anterior) (c)	221.75	228.56	231.00	234.89	243.63
Variación (%) [(a) / (c)]	10.93	13.16	14.50	12.36	12.32

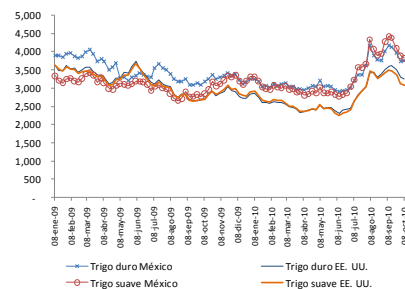
Fuente: REUTERS (cotización al cierre del día)

Precios promedio de productos derivados del trigo en tiendas de autoservicios zona metropolitana de la Ciudad de México						
pesos						
	Presentación	jul-09	jun-10	jul-10	Δ % mes anterior	Δ % año anterior
<b>Harina</b>						
Harina de trigo (Marca 2)	Paquete 1 kg	13.4	12.4	12.1	-2.7%	-9.9%
Harina de trigo (Marca 3)	Paquete 1 kg	11.8	10.2	10.3	0.8%	-12.7%
<b>Pan</b>						
Pan de caja (Marca 4)	Paquete 680 g	22.0	21.7	21.7	0.1%	-1.1%
Pan de caja (Marca 5)	Paquete 680 g	22.2	23.5	22.6	-3.7%	1.7%
<b>Pasta para sopa</b>						
Pasta para sopa (Marca 6)	Paquete 200 g	4.0	3.8	4.1	7.4%	2.8%

Fuente: INEGI

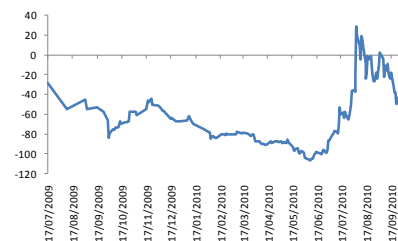
Precios de mercado de trigo duro y suave en México 2009-2010

Precio promedio semanal de mercado en zona consumidora pesos por tonelada



Fuente: GCMA

Diferencial (spread) de precios del trigo suave en Chicago Contratos ZWZ0-ZWZ1 (centavos de dólar)



Fuente: Reuters

Fundamentales del mercado nacional e internacional de trigo correspondientes a la semana del 04 al 08 de octubre de 2010.

**Factores alcistas**

- A pesar de ligeras lluvias registradas en las regiones productoras de trigo en EE. UU., se anticipa que en el ciclo actual habrá poca humedad, dicho clima pone en riesgo principalmente la producción de trigo suave-rojo de invierno (el grano mencionado, es el que se utiliza principalmente para la elaboración de pasteles y galletas).
- El Gobierno de Egipto pretende incrementar sus importaciones de trigo duro durante el presente año, dentro de sus proveedores potenciales se encuentran EE. UU., Australia y Canadá.
- Se revisa a la baja la producción estimada de trigo en México para el ciclo 2010/11. La nueva estimación se aproxima a 3.9 millones de toneladas métricas. Dentro de los determinantes que propiciaron una menor producción se encuentran las más de 8 mil hectáreas siniestradas en Baja California y Sonora.
- Por su parte, las importaciones mexicanas de trigo para el periodo 2010/09, también se revisaron a la baja, con lo cual éstas se podrían ubicar en 2.7 millones de toneladas.

**Factores bajistas**

- De acuerdo con la FAO, podrán realizarse nuevos cultivos de trigo en las regiones productoras de Pakistán (Khyber Pakhtunkhwa, Punjab, Beluchistán, así como en partes de Sidh) toda vez que han retrocedido las aguas que cubrían las aéreas cultivables.

FUENTE: FAO, Reuters y Bloomberg.



**Gobierno Federal**

**SAGARPA**

www.gobiernofederal.gov.mx  
www.sagarpa.gov.mx

